



Государственное бюджетное дошкольное образовательное учреждение детский сад № 86
общеразвивающего вида с приоритетным осуществлением деятельности
по физическому развитию детей Невского района Санкт-Петербурга

СОГЛАСОВАНО

На общем собрании работников
ГБДОУ детского сада № 86
общеразвивающего вида
с приоритетным осуществлением
деятельности
по физическому развитию детей
Невского района Санкт-Петербурга

Протокол от 15.04.2021 года № 1.



УТВЕРЖДЕНО

Заведующим ГБДОУ
детского сада № 86
общеразвивающего вида
с приоритетным осуществлением
деятельности
по физическому развитию детей
Невского района Санкт-Петербурга



Приказ от 15.04.2021 года № 23-ОД

ОТЧЕТ О РЕЗУЛЬТАТАХ САМООБСЛЕДОВАНИЯ
Государственного бюджетного дошкольного образовательного
учреждения детского сада № 86 общеразвивающего вида
с приоритетным осуществлением деятельности
по физическому развитию детей Невского района Санкт-Петербурга
за 2020 календарный год

Санкт-Петербург
2021

Содержание

| | |
|---|----|
| Введение | 3 |
| Общие сведения об образовательной организации | 4 |
| Аналитическая часть | |
| I. Оценка образовательной деятельности..... | 6 |
| II. Оценка системы управления организации..... | 13 |
| III. Оценка содержания и качества подготовки обучающихся..... | 14 |
| IV. Оценка организации учебного процесса (воспитательно-образовательного процесса)..... | 16 |
| V. Оценка кадрового обеспечения..... | 21 |
| VI. Оценка учебно-методического и библиотечно-информационного обеспечения..... | 26 |
| VII. Оценка материально-технической базы..... | 27 |
| VIII. Оценка функционирования внутренней системы оценки качества образования..... | 33 |
| Показатели деятельности организации..... | 34 |
| Заключение | 36 |

Введение

Отчет о результатах самообследования государственного бюджетного дошкольного образовательного учреждения детского сада № 86 общеразвивающего вида с приоритетным осуществлением деятельности по физическому развитию детей Невского района Санкт-Петербурга (далее – Образовательное учреждение, ГБДОУ №86) за 2020 год составлен в соответствии с:

- Приказом Министерства образования и науки Российской Федерации от 14.06.2013 г. № 462 «Об утверждении порядка проведения самообследования образовательной организацией»,
- Приказом Министерства образования и науки Российской Федерации от 14.12.2017 №1218 «О внесении изменений в Порядок проведения самообследования образовательной организации»,
- Приказом Минобрнауки РФ от 10.12.2013 №1324 «Об утверждении показателей деятельности образовательной организации, подлежащей самообследованию».

Отчет о результатах самообследования Образовательного учреждения включает аналитическую часть и результаты анализа показателей деятельности Образовательного учреждения.

Целью проведения самообследования является: обеспечение доступности и открытости информации о деятельности Образовательного учреждения.

Задачи самообследования:

- оценка образовательной деятельности;
- оценка системы управления организации;
- оценка содержания и качества подготовки обучающихся;
- оценка организации учебного процесса (воспитательно-образовательного процесса)
- оценка кадрового обеспечения;
- оценка качества учебно-методического и библиотечно-информационного обеспечения;
- оценка качества материально-технической базы;
- оценка функционирования внутренней системы оценки качества образования.

Процедура самообследования включает в себя следующие этапы:

- планирование и подготовка работ по самообследованию Образовательного учреждения (январь текущего года) – корректировка (при необходимости) нормативной базы проведения самообследования, выборы членов рабочей группы, издание приказа об утверждении состава рабочей группы по проведению самообследования;
- организация и проведение самообследования в Образовательном учреждении (январь-февраль текущего года) – составление плана (графика) работы рабочей группы, сбор необходимых данных;
- обобщение полученных результатов и на их основе формирование отчета (март-апрель текущего года) – написание отдельных разделов отчёта ответственными лицами, объединение отдельных отчётов в единый документ;
- рассмотрение отчета Общим собранием работников Образовательного учреждения (апрель текущего года) – обсуждение, принятие, утверждение;
- распространение отчёта о результатах самообследования (не позднее 20 апреля текущего года) – презентация, публикация.

Самообследование проводится в форме анализа условий и качества реализации основной общеобразовательной программы дошкольного образования (далее – ОПДО) и основных направлений деятельности Образовательного учреждения.

Тип анализа: динамический.

Основные источники информации (методы) при проведении самообследования:

- статистическая отчетность образовательного учреждения,
- мониторинговые исследования,
- педагогическая диагностика,

наблюдение, анкетирование, собеседование и др.

Для проведения самообследования деятельности Государственного бюджетного дошкольного

образовательного учреждения детского сада № 86 общеразвивающего вида с приоритетным осуществлением деятельности по физическому развитию детей Невского района Санкт-Петербурга (далее – ДОО) создана рабочая группа в составе 5 человек в следующем составе:

Председатель рабочей группы - заведующий Сливарь Ольга Валерьевна;

Заместитель председателя рабочей группы - старший воспитатель Батракова Юлия Витальевна

Члены рабочей группы:

председатель профкома – воспитатель Желева Даниела Кирчева

завхоз – Преснякова Светлана Анатольевна

Председатель Совета родителей ДОО – Костылева Татьяна Юрьевна

Общие сведения об образовательной организации

| | |
|---|---|
| Наименование образовательной организации | Государственное бюджетное дошкольное образовательное учреждение детский сад № 86 общеразвивающего вида с приоритетным осуществлением деятельности по физическому развитию детей Невского района Санкт-Петербурга |
| Руководитель | Сливарь Ольга Валерьевна |
| Юридический адрес организации | 193315, Санкт-Петербург, ул. Новоселов д. 53 литера С |
| Фактический адрес организации (два корпуса) | 193315, Санкт-Петербург, ул. Новоселов д. 53 литера С 193315, Санкт-Петербург, ул. Народная д. 38 литера Т |
| Телефон | 447-77-50; 446-14-12 |
| Факс | 447-77-50; 446-14-12 |
| Адрес электронной почты | det.sad.86@mail.ru |
| Учредитель | Комитет по образованию правительства Санкт-Петербурга Администрация Невского района Санкт-Петербурга |
| Дата создания | Корпус (основное здание) на ул. Новосёлов, дом 53, литера С - 1965 г. Корпус (филиал) на ул. Народная, дом 38, литера Т - 2008 г. (после капитального ремонта) |
| Лицензия | Лицензия на осуществление образовательной деятельности от 18.12.2014 №1221, выдана Комитетом по образованию правительства Санкт-Петербурга серия 78Л02 № 0000127: Приложение №1 к лицензии на осуществлении образовательной деятельности от 18.12.2014 №1221 серия 78П01 № 0002872, Дошкольное образование , от 18.12.2014 № 5720-р Приложение №2 от 18.12.2014 №1221 серия 78П01 № 0003552, Дошкольное образование , от 0307.2015 № 3293-р №3 от 18.12.2014 №1221 серия 78П01 № 0007956 Приложение №3 от 18.12.2014 №1221 серия 78П01 № 0007956 Дополнительное образование детей и взрослых ; Распоряжение Комитета по образованию от 27.03.2019 г № 887-р (далее Лицензия) |

Государственное бюджетное дошкольное образовательное учреждение детский сад № 86 общеразвивающего вида с приоритетным осуществлением деятельности по физическому развитию детей Невского района Санкт-Петербурга (далее – Детский сад) расположено в жилом районе города вдали от производящих предприятий и торговых мест. Здание Детского сада построено по типовому проекту. Проектная наполняемость на 435 мест. (Проектная и расчетная мощность каждого здания составляет 180 воспитанников).

Корпус (основное здание) на ул. Новосёлов, дом 53, литера С – 190 мест.

Корпус (филиал) на ул. Народная, дом 38, литера Т - 245 мест.

Общая площадь здания на ул. Новосёлов, дом 53, литера С – 1136,4 кв. м, из них площадь помещений, используемых непосредственно для нужд образовательного процесса, 783 кв. м.; площадь территории – 6543,0 кв.м.

Общая площадь здания на ул. Народная д. 38 литера Т – 1166,8 кв. м, из них площадь помещений, используемых непосредственно для нужд образовательного процесса, 786 кв. м.; площадь территории – 5967,0 кв.м.

Цель деятельности Детского сада – осуществление образовательной деятельности по реализации образовательных программ дошкольного образования.

Предметом деятельности Детского сада является формирование общей культуры, развитие физических, интеллектуальных, нравственных, эстетических и личностных качеств, формирование предпосылок учебной деятельности, сохранение и укрепление здоровья воспитанников.

Режим работы Детского сада

Рабочая неделя – пятидневная, с понедельника по пятницу. Длительность пребывания детей в группах – 12 часов. Режим работы групп – с 7:00 до 19:00.

Аналитическая часть

1. Оценка образовательной деятельности

Образовательная деятельность в Детском саду организована в соответствии с Федеральным законом от 29.12.2012 № 273-ФЗ «Об образовании в Российской Федерации», ФГОС дошкольного образования, СП 2.4.3648-20 «Санитарно-эпидемиологические требования к организациям воспитания и обучения, отдыха и оздоровления детей и молодежи».

Образовательная деятельность ведется на основании утвержденной основной образовательной программы дошкольного образования, которая составлена в соответствии с ФГОС дошкольного образования с учетом примерной образовательной программы дошкольного образования, санитарно-эпидемиологическими правилами и нормативами.

Детский сад посещают 435 воспитанников в возрасте от 2 до 7 лет. В Детском саду сформировано 14 групп общеразвивающей направленности. Фактическая наполняемость 206 и 229 ребенка. Из них:

Ул. Новоселов, д. 53 литер С

| № п/п | Название группы | Возраст детей | Количество |
|-------|---|---------------|------------|
| 1 | Группа раннего возраста (группа кратковременного пребывания) «Ягодки» | 2-3 года | 16 |
| 2 | Группа раннего возраста (ясли) «Бабочки» | 2-3 года | 27 |
| 3 | Младшая группа «Рыбки» | 3-4 года | 30 |
| 4 | Младшая группа «Радуга» | 3-4 лет | 32 |
| 5 | Средняя группа «Звездочки» | 4-5 лет | 33 |
| 6 | Старшая группа «Солнышко» | 5-6 лет | 34 |
| 7 | Старшая группа «Пчелки» | 5-6 лет | 32 |

Ул. Народная, д. 38 литер Т

| № п/п | Название группы | Возраст детей | Количество |
|-------|---|---------------|------------|
| 1 | Младшая группа «Бусинки» | 3-4 года | 33 |
| 2 | Средняя группа «Ромашки» | 4-5 года | 33 |
| 3 | Средняя группа «Колокольчики» | 4-5 года | 34 |
| 4 | Средняя группа «Капельки» | 4-5 лет | 33 |
| 5 | Старшая группа «Подсолнухи» | 5-6 лет | 32 |
| 6 | Подготовительная к школе группа «Светлячки» | 6-7 лет | 32 |
| 7 | Подготовительная к школе группа «Барбарики» | 6-7 лет | 32 |

В 2020 году в Детском саду для освоения основной образовательной программы дошкольного образования в условиях самоизоляции было предусмотрено проведение занятий в двух форматах – онлайн и предоставление записи занятий на имеющихся ресурсах (облачные сервисы Яндекс, Mail, Google, YouTube). Право выбора предоставлялось родителям (законным представителям) исходя из имеющихся условий для участия их детей в занятиях на основании заявления.

Для качественной организации родителями привычного режима для детей специалистами детского сада систематически проводились консультации, оказывалась методическая помощь и по возможности техническая. Данные мониторинга посещения онлайн-занятий и количества просмотров занятий в записи по всем образовательным областям свидетельствует о достаточной вовлеченности и понимании родителями ответственности за качество образования своих детей.

Воспитательная работа

Чтобы выбрать стратегию воспитательной работы, в 2020 году проводился анализ состава семей воспитанников.

Характеристика семей по составу

Корпус Новосёлов, 53, литера С

| Состав семьи | Количество семей | Процент от общего количества семей воспитанников |
|----------------------|------------------|--|
| Полная | 175 | 89 % |
| Неполная с матерью | 22 | 11% |
| Неполная с отцом | 0 | 0 |
| Оформлено опекунство | 0 | 0 |

Характеристика семей по составу

Корпус Народная, 38, литера Т

| Состав семьи | Количество семей | Процент от общего количества семей воспитанников |
|----------------------|------------------|--|
| Полная | 203 | 91% |
| Неполная с матерью | 19 | 9% |
| Неполная с отцом | 0 | 0 |
| Оформлено опекунство | 0 | 0 |

Характеристика семей по количеству детей

Корпус Новосёлов, 53, литера С

| Количество детей в семье | Количество семей | Процент от общего количества семей воспитанников |
|--------------------------|------------------|--|
| Один ребенок | 70 | 35% |
| Два ребенка | 95 | 49% |
| Три ребенка и более | 32 | 16% |

Характеристика семей по количеству детей

Корпус Народная, 38, литера Т

| Количество детей в семье | Количество семей | Процент от общего количества семей воспитанников |
|--------------------------|------------------|--|
| Один ребенок | 111 | 50% |
| Два ребенка | 87 | 39% |
| Три ребенка и более | 24 | 11% |

Характеристика семей по составу ГБДОУ детского сада № 86

Общее количество воспитанников – 435 чел. (семей)

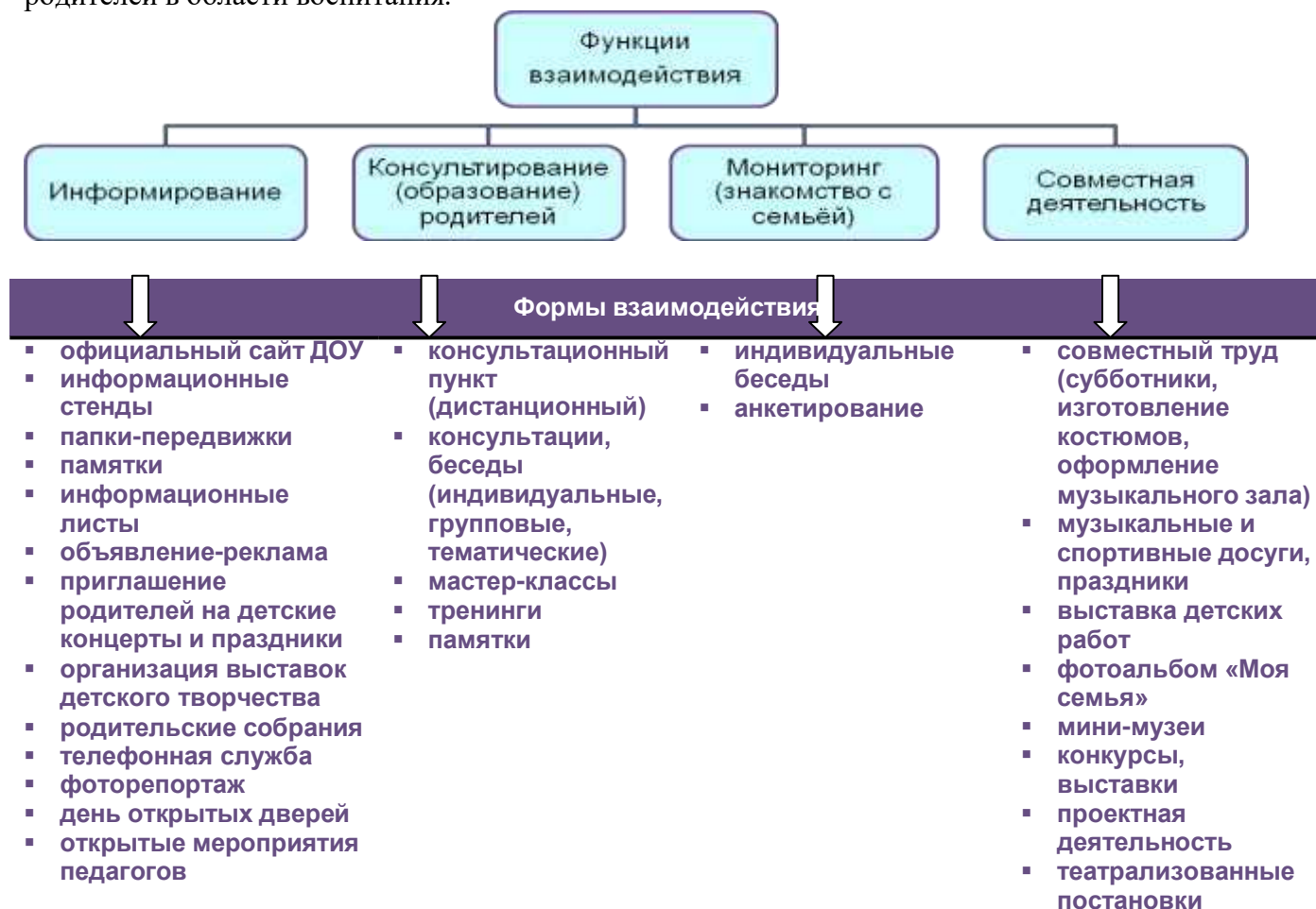
| Состав семьи | Количество семей | Процент от общего количества семей воспитанников |
|------------------------|------------------|--|
| Полная | 394 | 91% |
| Неполная с матерью | 41 | 9 % |
| Неполная с отцом | 0 | 0 |
| Оформлено опекуновство | 0 | 0 |

Характеристика семей по количеству детей ГБДОУ детского сада № 86

| Состав семьи | Количество семей | Процент от общего количества семей воспитанников |
|----------------------|------------------|--|
| Один ребенок в семье | 197 | 45% |
| Двое детей | 182 | 42% |
| Трое и более детей | 56 | 13% |

Воспитательная работа строится с учетом индивидуальных особенностей детей, с использованием разнообразных форм и методов, в тесной взаимосвязи воспитателей, специалистов и родителей. Детям из неполных семей уделяется большее внимание в первые месяцы после зачисления в Детский сад.

Ведущие цели взаимодействия учреждения с семьёй — создание в детском саду необходимых условий для развития ответственных и взаимозависимых отношений с семьями воспитанников, обеспечивающих целостное развитие личности дошкольника, повышение компетентности родителей в области воспитания.



В 2020 учебном году родители активно участвовали в проектной деятельности детей. Совместно с родителями в детском саду состоялись проекты «Бабушкин сундук», «Книга памяти»,

«Музей русского сказочного костюма» Родители принимали активное участие в проведении праздников традиционных и нетрадиционных. С участием всех педагогов, детей и родителей были проведены такие традиционные для детского сада мероприятия: осенние праздники; КВН по ПДД, театральная неделя; памятные встречи, посвященные дню снятия Блокады, осенний и весенний субботники и т.п.

В ГБДОУ через разнообразные формы работы с семьями (с учётом особенностей их состава, проблем и других характеристик) решались актуальные для участников образовательных отношений проблемы: соблюдение режима дня, проблемы адаптации, коррекция речевого развития, готовность к школьному обучению и др.

В ГБДОУ создана Комиссия по урегулированию споров между участниками образовательных отношений. Обращений в Комиссию не поступало.

Доступность взаимодействия ДОУ с получателями образовательных услуг

Приёмный день вторник (15.00 -18.00 часов)

Телефоны: 8 (812) 446-14-12 (основное здание: Новосёлов, 53 литер С);
8 (812) 447-77-50 (филиал: Народная, 38 литера Т)

Электронная почта: det.sad.86@mail.ru

Электронные сервисы на официальном сайте ДОУ
(интернет-приёмная)

Электронная почта, телефоны, приёмные дни администрации указаны на информационных стендах и официальном сайте учреждения. Чаще всего родители воспитанников обращаются с вопросами по телефону или приходят лично в приёмный день. Электронная почта используется как возможность прислать копию документов.

В течение 2020 года через интернет-приёмную было получено 8 обращений. Все обращения обработаны, ответы разосланы на указанные адреса.

| | 2018 г. | 2019 г. | 2020 г. |
|---------------|---------|---------|---------|
| Вопросы | 3 | 2 | 2 |
| Жалобы | 0 | 0 | 0 |
| Предложения | 0 | 0 | 0 |
| Благодарности | 4 | 4 | 3 |
| Всего | 7 | 6 | 5 |

Вывод: родители наших воспитанников имеют высокий уровень социальной активности. В ДОУ зарегистрировано только 1 семья со статусом «неблагополучная семья». Родители воспитанников активно принимают участие в социальной жизни детского сада. В ДОУ налажена работа по сотрудничеству с родителями.

Дополнительное образование.

В 2020 году в Детском саду работали кружки по направлениям:

- социально-педагогическое - 4,
- художественное - 2,
- туристско-краеведческое – 1,
- физкультурно-спортивное – 2.

Дополнительное образование детей реализуется на платной основе (4 программы) и бесплатной основе (5 программ).

Программы по дополнительному образованию детей охватывают все образовательные области.

Программы по дополнительному образованию детей составлены на основе мониторинга предпочтений родителей.

Программы по дополнительному образованию детей рассчитаны на все возрастные категории

- ✓ для младшего дошкольного возраста – 3 программы,
- ✓ для среднего дошкольного возраста – 5 программ,
- ✓ для старшего дошкольного возраста – 8 программ.

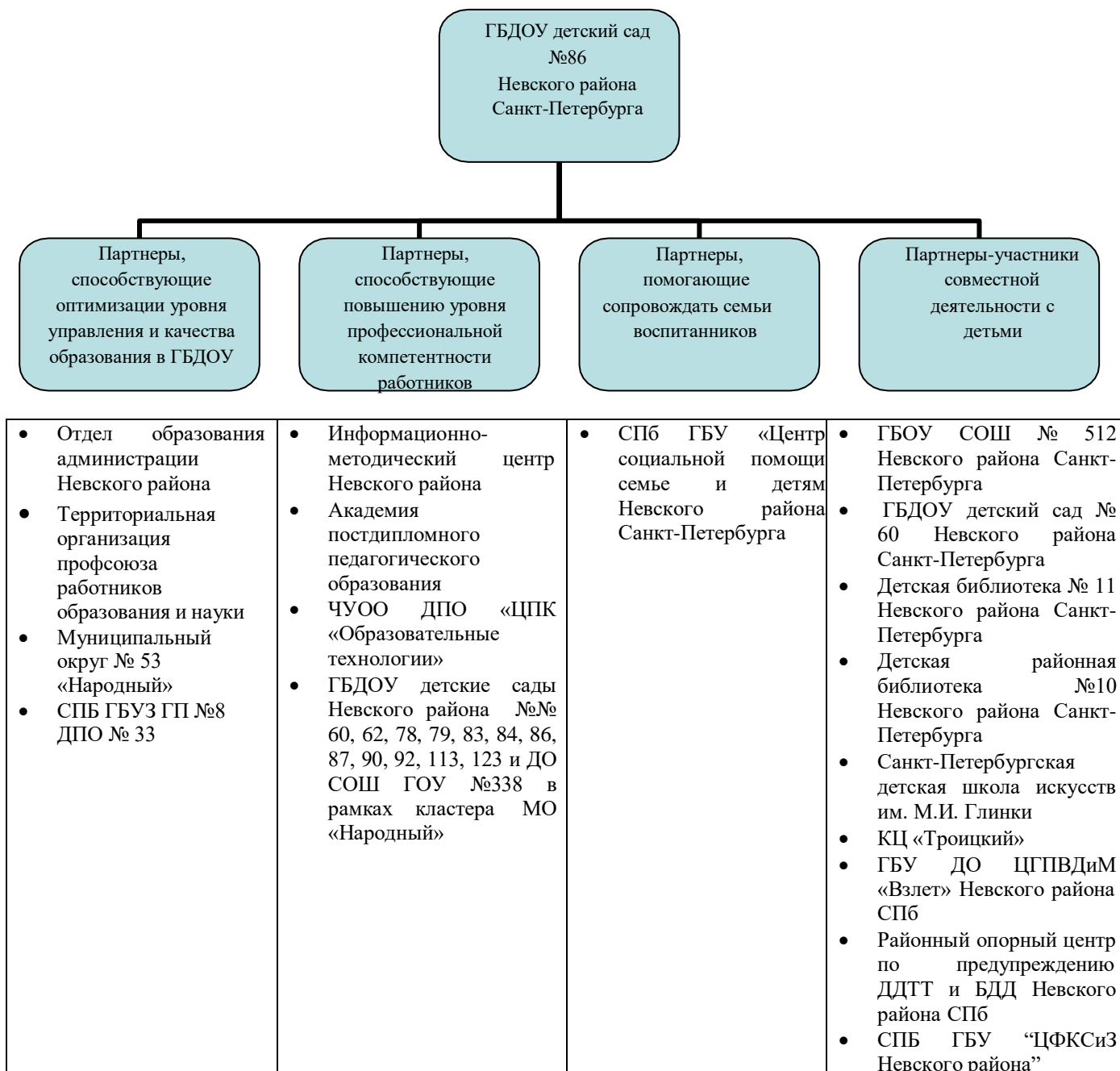
Охват обучающихся дополнительными образовательными программами – 85%.

| Образовательная область | Направленность ДОП | № | Наименование ДОП | Возраст, лет | Статус | 18-19 уч.г. | 19-20 уч.г. |
|-------------------------------------|--------------------------|-----|--|--------------|---------|-------------|-------------|
| Социально-коммуникативное развитие | Социально-педагогическая | 1. | «Развивайка» | 3-5 лет | б/п | 18% | 26% |
| | Социально-педагогическая | 2. | «Непоседы» | 3-6 лет | платная | 67% | 75% |
| Речевое развитие | Социально-педагогическая | 3. | «Речевичок» | 6-7 лет | платная | 5% | 18% |
| | Социально-педагогическая | 4. | «Говорушки-топотушки» | 3-6 лет | платная | 35% | 40% |
| Познавательное развитие | Туристско-краеведческая | 5. | «Петербурговедение» | 6-7 лет | б/п | 63% | 64% |
| Художественно-эстетическое развитие | Художественная | 6. | «Талантики» | 4-6 лет | платная | 75% | 77% |
| | Художественная | 7. | «Очумелые ручки» | 5-7 лет | б/п | 18% | 19% |
| Физическое развитие | Физкультурно-спортивная | 8.. | «Картэ в детском саду» | 5-7 лет | б/п | 14% | 17% |
| | Физкультурно-спортивная | 9. | «Игровой танец с элементами ритмопластики» | 4-6 лет | б/п | 44% | 56% |

Для реализации образовательной деятельности задействована вся инфраструктура ДОУ (помещения и раздевалки групп, кабинеты и залы специалистов). В помещениях ДОУ возможна реализация всех видов детской деятельности.

Вывод: наблюдается стабильно положительный интерес заказчика (родителя воспитанника) к системе дополнительного образования, которая обеспечивает развитие творческих, интеллектуальных, спортивных способностей детей в соответствии с индивидуальными запросами.

Для качественной реализации образовательной деятельности в ГБДОУ №86 организовано взаимодействие с внешними структурами и общественными организациями на основе совместных договоров и планов работы:



| | | | |
|--|--|--|--|
| <ul style="list-style-type: none"> • координация деятельности ДОУ | <ul style="list-style-type: none"> • консультирование, методическое сопровождение образовательной деятельности, организация и проведение конференций, семинаров, конкурсов • обучение педагогов ДОУ на курсах повышения квалификации | <ul style="list-style-type: none"> • совместная деятельность сторон по осуществлению психолого-педагогической помощи в сопровождении индивидуального развития воспитанников | <ul style="list-style-type: none"> • совместные мероприятия для детей (конкурсы, досуги, выставки, экскурсии, концерты) |
|--|--|--|--|

Вывод: ГБДОУ №86 уделяет большое внимание развитию сетевого взаимодействия с целью качественной реализации образовательной программы дошкольного образования.

II. Оценка системы управления организации

Управление Детским садом осуществляется в соответствии с действующим законодательством и уставом Детского сада.

Управление Детским садом строится на принципах единоначалия и коллегиальности. Коллегиальными органами управления являются: управляющий совет, педагогический совет, общее собрание работников. Единоличным исполнительным органом является руководитель – заведующий.

Органы управления, действующие в Детском саду

| Наименование органа | Функции |
|---|---|
| Заведующий - Сливарь О.В., назначенный администрацией Невского района в порядке, установленном Правительством Санкт-Петербурга (приказ РОО Невского района от 01.06.2018 №866-ок), прошедший соответствующую аттестацию в декабре 2020 года. | Контролирует работу и обеспечивает эффективное взаимодействие структурных подразделений организации, утверждает штатное расписание, отчетные документы организации, осуществляет общее руководство Детским садом |
| Управляющий совет | Рассматривает вопросы: развития образовательной организации; финансово-хозяйственной деятельности; материально-технического обеспечения |
| Педагогический совет | Осуществляет текущее руководство образовательной деятельностью Детского сада, в том числе рассматривает вопросы: развития образовательных услуг; регламентации образовательных отношений; разработки образовательных программ; выбора учебников, учебных пособий, средств обучения и воспитания; материально-технического обеспечения образовательного процесса; аттестации, повышении квалификации педагогических работников; координации деятельности методических объединений |
| Общее собрание работников | Реализует право работников участвовать в управлении образовательной организацией, в том числе: участвовать в разработке и принятии коллективного договора, Правил трудового распорядка, изменений и дополнений к ним; принимать локальные акты, которые регламентируют деятельность образовательной организации и связаны с правами и обязанностями работников; разрешать конфликтные ситуации между работниками и администрацией образовательной организации; вносить предложения по корректировке плана мероприятий организации, совершенствованию ее работы и развитию материальной базы |

Структура и система управления соответствуют специфике деятельности Детского сада.

Детским садом внедрили элементы электронного документооборота. Это упростило работу

организации во время дистанционного функционирования. Дополнительно расширили обязанности заместителя заведующего и старшего воспитателя по контролю за качеством образования и добавили контроль организации дистанционного обучения.

По итогам 2020 года система управления Детского сада оценивается как эффективная, позволяющая учесть мнение работников и всех участников образовательных отношений. В следующем году изменение системы управления не планируется.

| Критерий | 2018 г. | 2019 г. | 2020 г. |
|---|-------------------------------|---------|---------|
| Наличие в образовательной организации системы электронного документооборота | да | да | да |
| Выполнение государственного задания на оказание государственных услуг (выполнение работ) государственными образовательными организациями СПб | 100% | 100% | 100% |
| Отсутствие предписаний надзорных органов и подтвердившихся жалоб граждан | да | нет | нет |
| Мероприятия по обеспечению комплексной безопасности образовательной организации выполнены в полном объеме | Не запланировано | | 100% |
| Эффективное управление структурными подразделениями | Структурных подразделений нет | | |
| Снижение коэффициента травматизма по отношению к предыдущему году | да | да | да |
| Участие в независимых сертифицированных исследованиях | Не проводились | | |
| Участие в процедуре независимой оценки качества образовательной деятельности общеобразовательных организаций СПб | Не проводились | | |
| Соответствие сайта образовательной организации требованиям законодательства РФ в сфере образования | да | да | да |
| Укомплектованность образовательной организации квалифицированными педагогическими кадрами | 100% | 100% | 100% |
| Взаимодействие образовательной организации с другими организациями социальной сферы: учреждениями дополнительного образования детей, учреждениями культуры, здравоохранения, спорта, досуга, службами занятости населения, обеспечения безопасности жизнедеятельности | 3 дог. | 5 дог. | 6 дог. |
| Наличие органов государственно-общественного управления образованием | да | да | да |

Достижения: наличие эффективно функционирующей системы управления деятельностью ГБДОУ; становление системы управления качеством деятельности на нормативном, стратегическом и оперативном уровнях; наличие системы поддержки и поощрения сотрудников ГБДОУ; развитие системы оценки качества деятельности ГБДОУ, в том числе независимой оценки качества образовательной деятельности.

Перспективы: активное развитие модели государственно-общественного управления в ГБДОУ; внедрение системы внутрикорпоративного кадрового аудита и стимулирование педагогов к прохождению независимой внешней профессиональной сертификации.

Вывод: ГБДОУ использует внутренние ресурсы для обеспечения максимальной открытости, все участники образовательного процесса настроены на новую модель взаимодействия – прозрачность педагогического процесса и открытый диалог между всеми участниками образовательных отношений.

III. Оценка содержания и качества подготовки обучающихся

Уровень развития детей анализируется по итогам педагогической диагностики. Формы проведения диагностики:

диагностические занятия (по каждому разделу программы);
диагностические срезы;

наблюдения, итоговые занятия.

Разработаны диагностические карты освоения основной образовательной программы дошкольного образования Детского сада (ООП Детского сада) в каждой возрастной группе. Карты включают анализ уровня развития воспитанников в рамках целевых ориентиров дошкольного образования и качества освоения образовательных областей. Так, результаты качества освоения ООП Детского сада выглядят следующим образом:

| Образовательные области | 2017-2018 уч.г. | | | 2018-2019 уч.г. | | | 2019-2020 уч.г. | | |
|-------------------------------------|-----------------|------------|------------|-----------------|------------|------------|-----------------|------------|------------|
| | низкий | средний | высокий | низкий | средний | высокий | низкий | средний | высокий |
| социально-коммуникативное развитие | 7% | 52% | 41% | 6% | 53% | 41% | 4% | 55% | 41% |
| познавательное развитие | 6% | 50% | 44% | 5% | 64% | 30% | 7% | 52% | 41% |
| речевое развитие | 11% | 51% | 38% | 8% | 57% | 35% | 6% | 54% | 40% |
| художественно-эстетическое развитие | 7% | 55% | 38% | 4% | 49% | 47% | - | 49% | 51% |
| физическое развитие | 3% | 51% | 46% | 5% | 75% | 20% | 3% | 66% | 32% |
| СРЕДНЕЕ | 7% | 52% | 41% | 6% | 60% | 35% | 4% | 55% | 41% |

Показатели освоения воспитанниками основной общеобразовательной программы ДОО

| Образовательные области | 2017-2018 уч.г. | 2018-2019 уч.г. | 2019-2020 уч.г. |
|-------------------------------------|-----------------|-----------------|-----------------|
| Социально-коммуникативное развитие | 93% | 94% | 96% |
| Познавательное развитие | 94% | 94% | 93% |
| Речевое развитие | 89% | 92% | 94% |
| Художественно-эстетическое развитие | 92% | 96% | 96% |
| Физическое развитие | 93% | 94% | 95% |

Результаты качества освоения ООП Детского сада на конец 2020 года выглядят следующим образом:

| Уровень развития воспитанников в рамках целевых ориентиров | Выше нормы | | Норма | | Ниже нормы | | Итого | |
|--|------------|-----|--------|-----|------------|----|--------|----------------------------------|
| | Кол-во | % | Кол-во | % | Кол-во | % | Кол-во | % воспитанников в пределах нормы |
| | | 148 | 34 | 229 | 52,8 | 26 | 5,9 | 435 |
| Качество освоения образовательных областей | 170 | 39 | 222 | 51 | 22 | 5 | 435 | 95 |

Вывод: дошкольное учреждение имеет положительно стабильные результаты по освоению воспитанниками образовательной программы.

Результаты педагогического анализа показывают преобладание детей с высоким и средним уровнями развития при прогрессирующей динамике на конец учебного года, что говорит о результативности образовательной деятельности в Детском саду.

Целью комплексной диагностики школьной зрелости, проведенной педагогом-психологом с детьми подготовительных групп, являлась констатация уровня психологической готовности детей к обучению в школе и подготовка рекомендаций по коррекции состояния готовности детей к обучению в школе для педагогов и родителей.

| Критерий | 2017-2018 уч.г. | 2018-2019 уч.г. | 2019-2020 уч.г. |
|-----------------------------|-----------------|-----------------|-----------------|
| Количество выпускников | 62 | 91 | 68 |
| Мотивационная готовность | 88% | 100% | 100% |
| Интеллектуальная готовность | 100% | 100% | 100% |
| Волевая готовность | 74% | 91% | 86% |

Вывод: у детей наблюдается высокий уровень мотивационной и интеллектуальной готовности к обучению в школе. В то же время требуются дополнительные усилия по формированию у детей волевой готовности к обучению в школе, что необходимо учитывать при составлении рабочих программ.

В июне 2020 года педагоги Детского сада проводили обследование воспитанников подготовительной группы на предмет оценки сформированности предпосылок к учебной деятельности в количестве 68 человек. Задания позволили оценить уровень сформированности предпосылок к учебной деятельности: возможность работать в соответствии с фронтальной инструкцией (удержание алгоритма деятельности), умение самостоятельно действовать по образцу и осуществлять контроль, обладать определенным уровнем работоспособности, а также вовремя остановиться в выполнении того или иного задания и переключиться на выполнение следующего, возможностей распределения и переключения внимания, работоспособности, темпа, целенаправленности деятельности и самоконтроля.

В 2020 году в период самоизоляции, введенной в качестве ограничительного мероприятия на территории Санкт-Петербурга и Ленинградской области, непосредственную образовательную деятельность с детьми воспитатели вели дистанционно через Skype, Zoom, WhatsApp, социальные сети. Подключали к работе родителей. Чтобы они могли участвовать в обучении и воспитании, организовывали для них консультации, помогали с литературой, совместно решали технические проблемы.

Опрос музыкального руководителя, педагога-психолога и инструктора по физической культуре показал, что наряду с техническими сложностями проведения занятий в дистанционном режиме, были трудности в организации занятий со стороны родителей.

Вывод: подобные занятия лучше проводить преимущественно при очном взаимодействии педагога и воспитанника.

IV. Оценка организации учебного процесса (воспитательно-образовательного процесса)

В основе образовательного процесса в Детском саду лежит взаимодействие педагогических работников, администрации и родителей. Основными участниками образовательного процесса являются дети, родители, педагоги.

Основные форма организации образовательного процесса:

совместная деятельность педагогического работника и воспитанников в рамках организованной образовательной деятельности по освоению основной общеобразовательной программы; самостоятельная деятельность воспитанников под наблюдением педагогического работника.

Для организации учебного процесса составлен учебный план и годовой календарный учебный график, в которых закреплены дата начала и окончания учебного года, каникул, летнего оздоровительного периода, дней здоровья и тематических праздников, период проведения педагогической диагностики. Объем образовательной нагрузки, расписание НОД, режимы дня в разных возрастных группах разработаны на основе санитарно-эпидемиологических правил и нормативов СанПиН 1.2.3685-21и основной общеобразовательной программы дошкольного образования. Ежедневная организация жизни и деятельности детей строится с учётом их возрастных и индивидуальных особенностей, предусматривает личностно-ориентированный подход к организации всех видов детской деятельности. В учреждении созданы благоприятные условия для развития творческих способностей и интересов

воспитанников. В течение 2020 года были организованы разнообразные тематические мероприятия для воспитанников и их родителей, а также выставки детского творчества.

Занятия в рамках образовательной деятельности ведутся по подгруппам. Продолжительность занятий соответствует СанПиН 1.2.3685-21 и составляет:

в группах с детьми от 1,5 до 3 лет – до 10 мин;

в группах с детьми от 3 до 4 лет – до 15 мин;

в группах с детьми от 4 до 5 лет – до 20 мин;

в группах с детьми от 5 до 6 лет – до 25 мин;

в группах с детьми от 6 до 7 лет – до 30 мин.

Между занятиями в рамках образовательной деятельности предусмотрены перерывы продолжительностью не менее 10 минут.

Основной формой занятия является игра. Образовательная деятельность с детьми строится с учётом индивидуальных особенностей детей и их способностей. Выявление и развитие способностей воспитанников осуществляется в любых формах образовательного процесса.

Задачами приоритетного направления образовательной области «Физическое развитие» образовательной программы дошкольного образования, реализуемой в ГБДОУ №86, являются:

- Сохранение, укрепление и охрана здоровья детей,
- Обеспечение гармоничного физического развития,
- Формирование потребности в ежедневной двигательной деятельности,
- Развитие интереса и любви к спорту,
- Формирование у детей начальных представлений о ЗОЖ (здоровом образе жизни).

Все задачи решались посредством комплексно-тематического планирования, использования разнообразных форм образовательной деятельности (непрерывная образовательная деятельность, совместная деятельность педагога с детьми, режимные моменты) и интеграции всех видов детской деятельности (игровая, двигательная, продуктивная, музыкальная, трудовая, коммуникативная, познавательно-исследовательская, чтение художественной литературы).

Основой оздоровительной работы в ДОУ являются следующие оздоровительные технологии: социально-психологические (технологии психолого-педагогического сопровождения); физкультурно-оздоровительные; технологии сохранения и стимулирования здоровья (подвижные игры); технологии обучения ЗОЖ (игротренинг, самомассаж); коррекционные (арт-терапия, сказкотерапия, психогимнастика, технологии музыкального взаимодействия) и др.

Дополнительно в группах реализуется комплекс специальных санитарно-гигиенических, лечебно-оздоровительных и профилактических мероприятий и процедур, который включает в себя:

- использование различных *режимов дня* (на холодный и тёплый период года, щадящий режим для детей после перенесённого заболевания, гибкий режим в случае плохой погоды, карантина и т.д.);
- *соблюдение возрастных и диетических норм питания* (в течение года дети получали фрукты, соки, кисломолочные продукты; используется йодированная соль; при приготовлении блюд соблюдаются щадящие технологии (варка, запекание, тушение и др.);
- *закаливание* (воздушное, водное);
- *различные формы работы с детьми*, направленные на формирование у детей потребности в здоровом образе жизни (досуг, праздник, непрерывная образовательная деятельность, спектакли, игры, конкурс и др.);
- *режим двигательной активности* включает в себя как организованные формы работы с детьми (утренняя гимнастика, бодрящая гимнастика, физкультурные занятия), так и время на самостоятельную двигательную активность детей. Стали традицией Дни здоровья (один раз в квартал) и Неделя здоровья (два раза в год).
- *образовательная деятельность организована в соответствии с санитарно-гигиеническими правилами и нормативами, установленными для ДОУ* (продолжительность и количество НОД не превышает установленных норм; проводятся физминутки во время занятий статического характера, динамические перемены между разными видами образовательной деятельности; основная форма организации образовательной деятельности – игра; кварцевание и проветривание групп проводится ежедневно).

Средняя посещаемость воспитанников (%)

| Группы | сентяб | октябрь | ноябр | декаб | январь | февра | март | апрел | май | СРЕДН |
|----------------|--------|---------|-------|-------|--------|-------|------|-------|-----|-------|
| «Ягодки» | 78 | 87 | 83 | 74 | 83 | 74 | 70 | 86 | 57 | 77 |
| «Бабочки» | 81 | 93 | 89 | 81 | 81 | 96 | 93 | 89 | 85 | 88 |
| «Рыбки» | 86 | 86 | 86 | 86 | 82 | 86 | 82 | 91 | 64 | 83 |
| «Радуга» | 52 | 72 | 64 | 72 | 64 | 58 | 79 | 79 | 75 | 68 |
| «Бусинки» | 88 | 88 | 88 | 84 | 76 | 77 | 88 | 84 | 76 | 83 |
| Звёздочки» | 72 | 79 | 69 | 72 | 72 | 66 | 79 | 79 | 62 | 72 |
| «Ромашки» | 79 | 71 | 71 | 71 | 71 | 58 | 75 | 75 | 75 | 72 |
| «Колокольчики» | 60 | 72 | 76 | 76 | 65 | 65 | 68 | 84 | 72 | 71 |
| «Капельки» | 83 | 97 | 83 | 90 | 83 | 79 | 79 | 79 | 76 | 83 |
| «Солнышко» | 56 | 72 | 64 | 64 | 60 | 58 | 64 | 76 | 60 | 64 |
| «Пчёлки» | 41 | 45 | 45 | 55 | 55 | 45 | 50 | 45 | 47 | 48 |
| «Подсолнухи» | 79 | 75 | 55 | 65 | 44 | 81 | 45 | 47 | 53 | 67 |
| «Барбарики» | 87 | 83 | 69 | 81 | 68 | 67 | 54 | 77 | 87 | 89 |
| «Светлячки» | 85 | 80 | 66 | 67 | 56 | 77 | 77 | 56 | 55 | 45 |
| СРЕДНЕЕ | 71 | 78 | 74 | 75 | 72 | 69 | 75 | 79 | 68 | 74 |

Состояние здоровья воспитанников

| Показатели | | 2017-2018 уч.г. | 2018-2019 уч.г. | 2019-2020 уч.г. |
|---|------------|-----------------|-----------------|-----------------|
| Среднее число воспитанников за год | | 391 | 420 | 435 |
| Общее число заболеваний за год | | 458 | 423 | 460 |
| Число дней, пропущенных одним ребёнком по болезни | | 18,3% | 19,3% | 19,4% |
| Количество и % часто болеющих детей | | 50 // 12,8% | 60 // 14,3% | 72 // 16,5% |
| Количество и % детей, имеющих морфофункциональные отклонения | | 0 // 0% | 0 // 0% | 0 // 0% |
| Количество и % детей с хроническими заболеваниями | | 30 // 7,7% | 45 // 10,7% | 47 // 10,8% |
| Количество и % детей с нарушением здоровья, вызванного адаптацией к ДОУ | | Нет | Нет | Нет |
| Индекс здоровья | | 68% | 72% | 70% |
| Группа здоровья | I группа | 198 // 50,6% | 180 // 43% | 192 // 44,1% |
| | II группа | 175 // 44,7% | 217 // 51,6% | 218 // 50,7% |
| | III группа | 15 // 3,8% | 19 // 4,5% | 21 // 4,8% |
| | IV группа | 3 // 0,7% | 4 // 0,9% | 4 // 0,9% |

Вывод: сравнивая и анализируя показатели заболеваемости, мы видим, что контингент воспитанников увеличивается, количество часто болеющих детей уменьшается, растёт число детей с 1-ой группой здоровья и ни разу не болевших в течение года.

Содержание психолого-педагогической работы конкретизируется в Рабочих программах

педагогов в зависимости от возрастных и индивидуальных особенностей воспитанников.

Использование современных образовательных технологий

| | 2017-2018 уч.г. | 2018-2019 уч.г. | 2019-2020 уч.г. |
|--|--|---|---|
| Наиболее используемые образовательные технологии | игровые, личностно-ориентированные, музейная педагогика, проектирование, мнемотехника, ТРИЗ, экспериментирование, портфолио и др. | игровые, личностно-ориентированные, музейная педагогика, проектирование, мнемотехника, ТРИЗ, экспериментирование, портфолио и др. | игровые, личностно-ориентированные, музейная педагогика, проектирование, мнемотехника, ТРИЗ, экспериментирование, портфолио и др. |
| Апробация образовательных технологий | Портфолио, проектная деятельность | Детский совет, клубный час, квест, педагогическая поддержка, викторина, портфолио | Детский совет, клубный час, квест, педагогическая поддержка, короткие новости |
| Использование ИКТ | Интерактивная доска – 1 Проектор – 1 Ноутбук - 3 | Интерактивная доска – 2 Проектор – 2 Ноутбук - 4 | Интерактивная доска – 2 Проектор – 4 Ноутбук - 6 |
| | ИКТ активно применяются как в процессе проведения организованной образовательной деятельности, так и в разных видах совместной деятельности педагога с детьми. | | |
| Результаты использования образовательных технологий | Расширение доступности качественного образования на основе использования современных образовательных технологий: соответствие технологий возрастным и физическим возможностям воспитанников, преемственность технологий по возрастным ступеням обучения, снижение репродуктивных форм работы в образовательном процессе и повышение индивидуальной мотивированности обучающихся, снятие или снижение различных барьеров, препятствующих доступности образования для обучающихся. | | |
| Перспективы использования образовательных технологий | Актуальным остаётся внедрение в повседневную практику личностно-ориентированных технологий, таких как технологии индивидуальной работы с детьми, технология педагогической поддержки. | | |

Вывод: при организации образовательного процесса обеспечивается единство воспитательных, развивающих и обучающих задач за счёт комплексно-тематического планирования, использования разнообразных форм образовательной деятельности (непрерывная и совместная образовательная деятельность, режимные моменты) и интеграции всех видов детской деятельности (игровая, двигательная, продуктивная, музыкальная, трудовая, коммуникативная, познавательно-исследовательская, чтение художественной литературы). Широко используются современные педагогические технологии: игровые, личностно-ориентированные, музейная педагогика, проектирование, мнемотехника, ТРИЗ, экспериментирование, портфолио, информационно-коммуникационные (хотя присутствует нехватка интерактивного оборудования) и др.

Чтобы не допустить распространения коронавирусной инфекции, администрация Детского сада ввела в 2020 году дополнительные ограничительные и профилактические меры в соответствии с СП 3.1/2.4.3598-20:

ежедневный усиленный фильтр воспитанников и работников – термометрию с помощью бесконтактных термометров и опрос на наличие признаков инфекционных заболеваний. Лица с признаками инфекционных заболеваний изолируются, а детский сад уведомляет территориальный орган Роспотребнадзора;

еженедельную генеральную уборку с применением дезинфицирующих средств, разведенных в

концентрациях по вирусному режиму;
 ежедневную влажную уборку с обработкой всех контактных поверхностей, игрушек и оборудования дезинфицирующими средствами;
 дезинфекцию посуды, столовых приборов после каждого использования;
 бактерицидные установки в групповых комнатах;
 частое проветривание групповых комнат в отсутствие воспитанников;
 проведение всех занятий в помещениях групповой ячейки или на открытом воздухе отдельно от других групп;
 требование о заключении врача об отсутствии медицинских противопоказаний для пребывания в детском саду ребенка, который переболел или контактировал с больным COVID-19.

Вывод: в 2020 году в рамках реализации Основной образовательной программы дошкольного образования в образовательном процессе применялись вариативные формы, способы, методы, средства и технологии с учетом возрастных и индивидуальных особенностей воспитанников ГБДОУ, специфики их образовательных потребностей и интересов.

Соблюдение психолого-педагогических условий реализации образовательной программы дошкольного образования и дополнительных ограничительных профилактических мер позволило воспитанникам принимать участие в конкурсах различного уровня:

Количество конкурсов, в которых приняли участие воспитанники:

| | 2017-2018 уч.г. | 2018-2019 уч.г. | 2019-2020 уч.г. |
|-----------------------|-----------------|-----------------|-----------------|
| Уровень ДОУ | 14 | 13 | 42 |
| Районный уровень | 9 | 16 | 27 |
| Городской уровень | 1 | 2 | 3 |
| Всероссийский уровень | 1 | 3 | 2 |
| ВСЕГО | 25 | 32 | 71 |

Количество воспитанников, принявших участие в конкурсах:

| | 2017-2018 уч.г. | 2018-2019 уч.г. | 2019-2020 уч.г. |
|-----------------------|-----------------|-----------------|-----------------|
| Уровень ДОУ | 376 | 311 | 267 |
| Районный уровень | 38 | 105 | 156 |
| Городской уровень | 1 | 1 | 2 |
| Всероссийский уровень | 1 | 2 | 2 |
| ВСЕГО | 416 | 419 | 427 |

Результативность участия воспитанников в конкурсах (количество победителей):

| | 2017-2018 уч.г. | 2018-2019 уч.г. | 2019-2020 уч.г. |
|-----------------------|-----------------|-----------------|-----------------|
| Уровень ДОУ | 56 | 84 | 116 |
| Районный уровень | 4 | 27 | 47 |
| Городской уровень | - | - | - |
| Всероссийский уровень | - | 3 | 2 |
| ВСЕГО | 60 | 124 | 144 |

Удельный вес численности обучающихся, принявших участие в различных смотрах, конкурсах в общей численности обучающихся (кроме спортивных) – 103%.

Удельный вес численности обучающихся старшего дошкольного возраста, принявших участие в спортивных соревнованиях, в общей численности обучающихся старшего дошкольного возраста – 12%.

Удельный вес численности родителей, принявших участие в совместных мероприятиях, организованных образовательной организацией, а также в мероприятиях районного, регионального, всероссийского уровня – 48%.

V. Оценка кадрового обеспечения

Всего в ГБДОУ работает 72 сотрудника. Из них: женщин – 66, мужчин – 6; в том числе внешних совместителей – 2 сотрудника.

Квалификация административно-управленческого персонала соответствует квалификационным характеристикам, установленным в Едином квалификационном справочнике должностей руководителей, специалистов и служащих. Аттестации руководителей 2-го и 3-го уровней не предусмотрено.

Административно-управленческий персонал (руководящие работники):

| Должность | Кол-во ставок | Уровень образования | Уровень квалификации | Стаж работы в ДОУ № 86 | Повышение квалификации |
|-------------------------|---------------|---------------------|------------------------------------|------------------------|------------------------|
| Заведующий | 1 | Высшее | Соответствует занимаемой должности | 2 года | 2020 |
| Заместитель заведующего | 1 | Высшее | Соответствует занимаемой должности | 2 года | 2019 |

Административно-управленческий персонал постоянно повышает свою квалификацию по направлениям, необходимым для выполнения своих функций.

Учебно-вспомогательный персонал составляют помощники воспитателя.

Обслуживающий персонал включает в себя работников пищеблока (повар, кухонный рабочий, мойщик посуды, кладовщик), прачечной (кастелянша, машинист по стирке белья) и др. (делопроизводитель, электромонтер, рабочий по комплексному обслуживанию и ремонту зданий, уборщик служебных помещений, уборщик территории).

Педагогический персонал:

В 2020 г. с детьми работали 30 педагогов (1 старший воспитатель, 24 воспитателя, 2 инструктора по физической культуре, 2 музыкальных руководителя, 1 педагог-психолог). В целом ГБДОУ педагогическими кадрами полностью укомплектовано.

Образование педагогических работников соответствует тарифно-квалификационным требованиям по должностям, профессиональному стандарту «Педагог» (100%). Педагоги с высшим (не педагогическим образованием) прошли профессиональную переподготовку по направлению «Дошкольное образование».

Своевременное регулярное и успешное прохождение аттестации в соответствии с утверждённым графиком способствует повышению профессионального статуса педагога – 100% педагогов, подавших заявления на аттестацию, прошли процедуру аттестации, всего аттестовано 27 педагогов (91%). Без категории – 3 педагога (стаж работы в должности менее 2 лет).

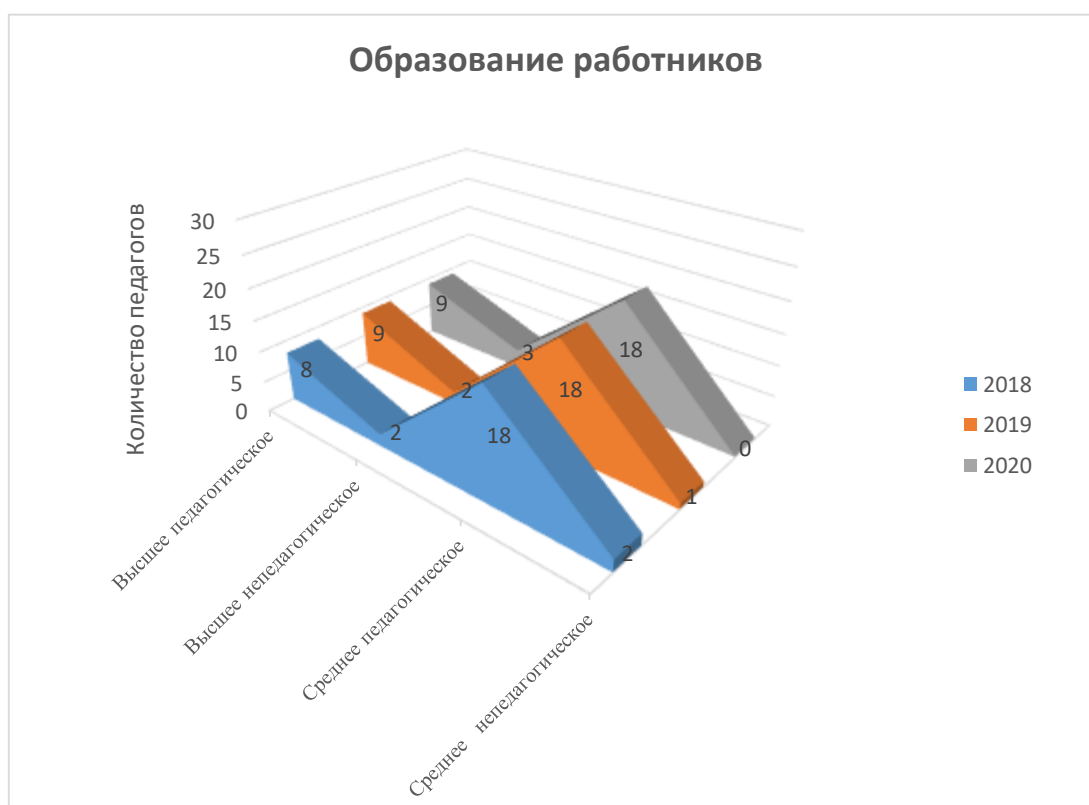
С детьми работают опытные педагоги: 22 педагога (69%) работают в ГБДОУ свыше 10 лет. За начинающими (молодыми) специалистами закреплены опытные педагоги-наставники.

С детьми работают возрастные педагоги. Большая часть педагогов относится к людям старше 40 лет (22 человека – 69%). Средний возраст педагога – 47 лет.

| Критерий | 2018 г. | | 2019 г. | | 2020 г. | |
|---|---------|-----|---------|-----|---------|-----|
| Общая численность педагогических работников, в том числе: | 30 чел. | | 30 чел. | | 30 чел. | |
| Численность/удельный вес численности педагогических работников, имеющих высшее образование, в общей численности педагогических работников | 18 чел. | 60% | 20 чел. | 62% | 19 чел. | 59% |

| | | | | | | |
|---|---------|-----|---------|-----|---------|-----|
| Численность/удельный вес численности педагогических работников, имеющих высшее образование педагогической направленности (профиля), в общей численности педагогических работников | 10 чел. | 33% | 20 чел. | 62% | 19 чел. | 59% |
| Численность/удельный вес численности педагогических работников, имеющих среднее профессиональное образование, в общей | 10 чел. | 33% | 12 чел. | 38% | 13 чел. | 41% |

Диаграмма с характеристиками кадрового состава Детского сада



| Критерий | 2018 г. | | 2019 г. | | 2020 г. | |
|---|---------|-----|---------|-----|---------|------|
| | Чел. | % | Чел. | % | Чел. | % |
| численности педагогических работников | | | | | | |
| Численность/удельный вес численности педагогических работников, имеющих среднее профессиональное образование педагогической направленности (профиля), в общей численности педагогических работников | 10 чел. | 33% | 12 чел. | 38% | 13 чел. | 41% |
| Численность/удельный вес численности педагогических работников, которым по результатам аттестации присвоена квалификационная категория, в общей численности педагогических работников, в том числе: | 29 чел. | 97% | 29 чел. | 91% | 29 чел. | 91% |
| Высшая | 24 чел. | 80% | 21 чел. | 66% | 20 чел. | 63% |
| Первая | 6 чел. | 20% | 8 чел. | 25% | 9 чел. | 28% |
| Численность/удельный вес численности педагогических работников в общей численности педагогических работников, педагогический стаж работы которых составляет: | | | | | | |
| До 5 лет | 4 чел. | 13% | 5 чел. | 16% | 5 чел. | 16% |
| Свыше 30 лет | 5 чел. | 17% | 6 чел. | 19% | 5 чел. | 16% |
| Численность/удельный вес численности педагогических работников в общей численности педагогических работников в возрасте до 30 лет | 2 чел. | 7% | 2 чел. | 6% | 1 чел. | 6% |
| Численность/удельный вес численности педагогических работников в общей численности педагогических работников в возрасте от 55 лет | 9 чел. | 30% | 10 чел. | 32% | 9 чел. | 28% |
| Численность/удельный вес численности педагогических и административно-хозяйственных работников, прошедших за последние 3 года повышение квалификации/профессиональную переподготовку по профилю педагогической деятельности или иной осуществляемой в образовательной организации деятельности, в общей численности педагогических и административно-хозяйственных работников | 30 чел. | 89% | 12 чел. | 89% | 37 чел. | 100% |
| Численность/удельный вес численности педагогических и административно-хозяйственных работников, прошедших повышение квалификации по применению в образовательном процессе федеральных государственных образовательных стандартов, в общей численности педагогических и административно-хозяйственных работников | 30 чел. | 89% | 32 чел. | 89% | 34 чел. | 92% |

Таким образом, Детский сад укомплектован педагогами на 100 процентов согласно штатному расписанию. Всего работают 72 человека. Педагогический коллектив Детского сада насчитывает 30 специалистов. Соотношение воспитанников, приходящихся на 1 взрослого:

воспитанник/педагоги – 8,6/1;

воспитанники/все сотрудники – 4,3/1.

За 2020 год педагогические работники прошли аттестацию и получили:

высшую квалификационную категорию – 4 воспитателя;

первую квалификационную категорию – 2 воспитателя.

Курсы повышения квалификации в 2020 году прошли 18 работников Детского сада, из них 14 педагогов. На 30.12.2020 1 педагог проходит обучение в ВУЗе по педагогической специальности.

По итогам 2020 года Детский сад перешел на применение профессиональных стандартов. Из 30

педагогических работников Детского сада все соответствуют квалификационным требованиям профстандарта «Педагог». Их должностные инструкции соответствуют трудовым функциям, установленным профстандартом «Педагог».

О повышении профессиональной компетентности педагогических работников

Учитывая требования ФГОС ДО и профессионального стандарта педагога, проведена большая работа по повышению профессиональной компетентности педагогических работников.

Педагогические работники постоянно и своевременно повышают свою квалификацию по направлениям профессиональной деятельности как индивидуально, так и за счёт организации корпоративного обучения:

- Педагоги с высшим (не педагогическим образованием) прошли профессиональную переподготовку по направлению «Дошкольное образование».
- Один педагог с начальным профессиональным образованием обучен в педагогическом колледже №8 (получили среднее профессиональное образование в 2020 г.).
- Все педагоги (100%) прошли обучение по вопросам введения ФГОС ДО в условиях дошкольной образовательной организации.
- В соответствии с «Законом об образовании в Российской Федерации» все педагоги (100%) обучены навыкам оказания первой помощи.
- В соответствии с требованиями профессиональных стандартов большинство педагогов (34%) повысили свою квалификацию в области развития компетенции педагога ДОО, пройдя в апреле 2020 г. курсы повышения квалификации по программе «Развитие компетенции педагога дошкольной образовательной организации в контексте профессионального стандарта».

| | | 2018 | 2019 | 2020 | примечание |
|------------------------|--|------|------|------|--|
| Образование | Среднее профессиональное образование | 2 | - | - | Образование 100% педагогов соответствует требованиям профессионального стандарта «педагог» |
| | Профессиональная переподготовка «Дошкольное образование» | 1 | - | 1 | |
| Повышение квалификации | ФГОС ДО, по профилю деятельности | 3 | 3 | 4 | Педагоги постоянно непрерывно повышают свою квалификацию |
| | ИКТ | 3 | 3 | 2 | |
| | Оказание первой помощи | 1 | 26 | 2 | |
| | Образование в области развития компетенции педагога ДОО | - | - | 6 | |

Вывод: в соответствии с «Законом об образовании в Российской Федерации» все педагоги своевременно (1 раз в 3 года) обучаются на курсах повышения квалификации.

Вывод: большинство педагогов имеет высокий уровень профессиональной квалификации.

Уровень квалификации педагогических и руководящих работников.

| Уровень | Наименование награды | Кол-во педагогов | ФИО педагогов |
|-------------------------|--|------------------|---------------|
| Государственные награды | - | - | - |
| Ведомственные награды | Нагрудный знак «Почётный работник общего образования РФ» | - | - |

| | | | |
|--|---|--------|-----------------|
| | Звание «Почётный работник общего образования РФ» | - | - |
| | «Почётная грамота Министерства образования России» | 1 //3% | 1 педагог, 2016 |

Педагогические и руководящие работники повышают свою профессиональную компетентность не только посредством организованного корпоративного обучения на курсах повышения квалификации, но и путём самообразования, посещения семинаров, конференций, открытых мероприятий коллег района, участия в работе жюри, творческих групп и др.

Участие в работе методических объединений, творческих групп, жюри районных конкурсов:

| № п/п | Наименование мероприятия, конкурса | Уровень проведения | Участники методического объединения | Результаты участия |
|-------|--|--------------------|-------------------------------------|--------------------|
| 1. | Районное методическое объединение специалистов по физической культуре дошкольников | Районный | 2 педагога | Участие |
| 2. | Районное методическое объединение музыкальных руководителей | Районный | 2 педагога | Участие |
| 3. | Районное методическое объединение педагогов-психологов | Районный | 1 педагог | Участие |
| 4. | Методическое объединение заместителей заведующих по УВР, старших воспитателей, методистов ДОО Невского района Санкт-Петербурга | Районный | 2 педагога | Участие |

Педагогические и руководящие работники постоянно обобщают свой опыт работы и представляют его через публикации, открытый показ профессиональной деятельности и участие в конкурсных мероприятиях.

Количество конкурсов, в которых приняли участие педагоги:

| | 2017-2018 уч.г. | 2018-2019 уч.г. | 2019-2020 уч.г. |
|-----------------------|-----------------|-----------------|-----------------|
| Районный уровень | 5 | 4 | 7 |
| Городской уровень | 4 | 3 | 2 |
| Всероссийский уровень | 9 | 1 | - |
| ВСЕГО | 18 | 8 | 9 |

Количество педагогов, принявших участие в конкурсах:

| | 2017-2018 уч.г. | 2018-2019 уч.г. | 2019-2020 уч.г. |
|-----------------------|-----------------|-----------------|-----------------|
| Районный уровень | 12 | 11 | 26 |
| Городской уровень | 3 | 5 | 2 |
| Всероссийский уровень | 14 | 1 | - |
| ВСЕГО | 29 | 17 | 28 |

Результативность участия педагогов в конкурсах (количество победителей):

| | 2017-2018 уч.г. | 2018-2019 уч.г. | 2019-2020 уч.г. |
|-----------------------|-----------------|-----------------|-----------------|
| Районный уровень | 5 | 4 | 16 |
| Городской уровень | 6 | 5 | 2 |
| Всероссийский уровень | - | 2 | - |
| ВСЕГО | 11 | 11 | 18 |

Педагоги постоянно повышают свой профессиональный уровень, эффективно участвуют в работе методических объединений, знакомятся с опытом работы своих коллег и других дошкольных учреждений, а также саморазвиваются. Все это в комплексе дает хороший результат в организации педагогической деятельности и улучшении качества образования и воспитания дошкольников.

В 2020 году в связи с ограничительными мерами по предотвращению распространения коронавирусной инфекции педагоги использовали в работе дистанционные образовательные технологии.

Анализ данных, полученных на основе наблюдения и опроса воспитателей по применению ими информационных и дистанционных технологий в образовательной деятельности, в том числе и дополнительном образовании, показал, что педагоги испытывали существенные трудности, связанные с отсутствием необходимых компетенций для подготовки к дистанционным занятиям и их проведению в Skype, Zoom и WhatsApp. 98% педагогов отметили, что в их педагогической деятельности ранее не практиковалась такая форма обучения и у них не было опыта для ее реализации. Выявились компетентностные дефициты в области подготовки заданий для дистанционного обучения, установление контакта с детьми во время проведения занятий в режиме реального времени. Кроме того, существенно осложняла ситуацию низкая мотивация родителей к занятиям с детьми-дошкольниками.

VI. Оценка учебно-методического и библиотечно-информационного обеспечения

Библиотечно-информационное обеспечение образовательной деятельности ДООУ включает в себя библиотечный фонд и информационное пространство.

Библиотечный фонд состоит из методической литературы, периодической литературы (журналы и газеты по дошкольной педагогике), детской художественной литературы, справочной литературы (энциклопедии и словари), наглядно-дидактических пособий для детей (наборы картин, репродукций, предметов народных промыслов и игрушек, раздаточный материал, развивающие игры для детей и пр.). Библиотечный фонд регулярно обновляется за счёт приобретения современной методической и художественной литературы и оформления подписки на периодические издания. Требуется современное оформление библиотечного фонда – в виде электронного каталога.

Информационное пространство представляет собой как традиционные формы передачи информации (стенды, папки-передвижки, объявления, приглашения), так и современные (официальный сайт учреждения, электронный почтовый ящик ДООУ, наличие электронной почты у каждого педагога, подключение ДООУ к инновационному проекту Невского района «Инфозона», а также группа для родителей и педагогов ГБДОУ в социальной сети ВКонтакте). Учреждение обеспечивает открытость и доступность информации о своей деятельности всем заинтересованным лицам - официальный сайт <http://86.dou.spb.ru/> разработан и функционирует в соответствии с действующим законодательством. Воспитанники не имеют доступа к сети Интернет на территории ДООУ, педагоги могут воспользоваться его услугами только в двух точках

– методическом кабинете и кабинете заведующего.

В Детском саду библиотека является составной частью методической службы.

Библиотечный фонд располагается в методическом кабинете, кабинетах специалистов, группах детского сада. Библиотечный фонд представлен методической литературой по всем образовательным областям основной общеобразовательной программы, детской художественной литературой, периодическими изданиями, а также другими информационными ресурсами на различных электронных носителях. В каждой возрастной группе имеется банк необходимых учебно-методических пособий, рекомендованных для планирования воспитательно-образовательной работы в соответствии с

обязательной частью ООП.

Учебно-методический комплект для реализации образовательной программы ГБДОУ №86 имеется в каждой возрастной группе ДОУ и представлен пособиями и оборудованием для всех участников образовательных отношений:

Для педагогов ДОУ – программы, методические рекомендации для реализации используемых программ и др.;

Для воспитанников ДОУ – игры и игрушки, репродукции, иллюстрации и др.;

Для родителей (законных представителей) воспитанников – методические рекомендации по воспитанию детей.

Также имеются необходимые комплекты учебно-методических пособий для реализации каждой дополнительной образовательной программы.

В 2020 году Детский сад пополнил учебно-методический комплект наглядно-дидактическими пособиями:

-серии «Мир в картинках», «Рассказы по картинкам», «Искусство детям»;

-картины для рассматривания, плакаты;

-комплексы для оформления родительских уголков;

-рабочие тетради для обучающихся.

Оборудование и оснащение методического кабинета достаточно для реализации образовательных программ. В методическом кабинете созданы условия для возможности организации совместной деятельности педагогов. Однако кабинет недостаточно оснащен техническим и компьютерным оборудованием.

Информационное обеспечение Детского сада в 2020 году включает:

информационно-телекоммуникационное оборудование – 6 ноутбуков, 4 компьютера, 4 принтера, 2 проектора мультимедиа;

программное обеспечение – позволяет работать с текстовыми редакторами, интернет-ресурсами, фото-, видеоматериалами, графическими редакторами.

В Детском саду учебно-методическое и информационное обеспечение недостаточное для организации образовательной деятельности и эффективной реализации образовательных программ.

VII. Оценка материально-технической базы

В Детском саду сформирована материально-техническая база для реализации образовательных программ, жизнеобеспечения и развития детей. В Детском саду оборудованы помещения:

групповые помещения – 14;

кабинет заведующего – 2;

методический кабинет – 2;

музыкальный зал – 2;

физкультурный зал – 1 (корпус Новосёлов, 53, литера С);

пищеблок – 2;

прачечная – 2;

медицинский кабинет – 2;

кабинет психолога - 2;

кабинет дополнительного образования – 1(корпус Новосёлов, 53, литера С);

кабинет изостудии - 1(корпус Новосёлов, 53, литера С).

При создании предметно-развивающей среды воспитатели учитывают возрастные, индивидуальные особенности детей своей группы. Оборудованы групповые комнаты, включающие игровую, познавательную, обеденную зоны.

Оценка развивающей предметно-пространственной среды

| | Достигнутые положительные результаты | Актуальные направления |
|------------------------------|--|--|
| Группы | Обеспечены безопасные условия физического и психического здоровья детей и образовательного процесса Систематическое пополнение и обновление РППС в соответствии с требованиями ФГОС ДО и ОПДО Созданы портфолио о деятельности групп Активное использование технологии проектной деятельности и ИКТ в образовательном процессе Внедрены технологии «лэпбук», «квест» | <ul style="list-style-type: none"> ▪ Пополнение пространства среды, обеспечивающей развитие индивидуальной, творческой личности, учитывающей гендерный подход ▪ Приобретение интерактивного оборудования |
| Кабинет педагога - психолога | Пополнена электронная картотека адаптационных, коммуникативных игр «Игротека» Скорректирован адаптационный режим для вновь поступающих детей Апробирована технология «Клубный час» | <ul style="list-style-type: none"> ▪ Корректировка проекта «Первый раз в первый класс» ▪ Использование технологии «Клубный час» |
| Музыкальный зал | Пополнен банк театральных костюмов Начата разработка электронного банка презентаций к музыкальным досугам Созданы презентации о деятельности музыкальных руководителей | <ul style="list-style-type: none"> ▪ Использование ИКТ в образовательной деятельности по музыкальному развитию |
| Спортивный зал | Пополнен электронный банк презентаций к спортивным досугам Создана презентация о деятельности инструктора по ф/к Создана электронная картотека комплексов утренней гимнастики на все возрастные группы | <ul style="list-style-type: none"> ▪ Оформление моделей безопасного поведения в процессе двигательной деятельности ▪ Создание электронной картотеки подвижных игр, спортивных досугов |

Анализ среды в разных группах ГБДОУ подтверждает, что каждая из них имеет свое лицо, т.е. собственное наполнение и пространственную организацию, которые определяются возрастным этапом дошкольного детства. Так, в младших группах представлены игрушки и материалы с заданным способом действий, а в старших группах воспитатели предлагают детям конструкторы лего, направленные на развитие мышления и ориентировки в пространстве, умения анализировать, сравнивать, обобщать. В средних группах дети проявляют повышенный интерес к причинно-следственным связям, поэтому в группах имеются центры экспериментирования, интерактивные игрушки, где требуется подумать и ответить на вопрос – все это вызывает активность детей.

Развивающая предметно-пространственная среда создаётся в соответствии с требованиями ФГОС дошкольного образования: она является содержательно-насыщенной, развивающей; трансформируемой; полифункциональной; вариативной; доступной; безопасной; эстетически - привлекательной. Наполнение развивающей среды подбирается в группах таким образом, чтобы обеспечить возможность решения задач в рамках интеграции образовательных областей.

Вывод: материально-техническая база ГБДОУ соответствует действующим санитарным, противопожарным нормам и правилам, что позволило сохранять и поддерживать здоровье воспитанников. Развивающая предметно-пространственная среда достаточно мобильна и разнообразна, но, учитывая современные требования к образованию, требует периодического обновления и пополнения. Используя ресурсы от дополнительных платных услуг, ГБДОУ имеет возможность для периодического пополнения (обновления) материально-технической базы. Материально-техническое состояние учреждения находится в удовлетворительном состоянии, но

необходимо пополнить материально-техническую базу компьютерной техникой (планшеты, компьютеры, интерактивные доски и т.д.).

Для качественной организации образовательного процесса созданы материально-технические условия в соответствии с санитарно-эпидемиологическими правилами и нормативами и правилами пожарной безопасности. Средства обучения и воспитания подобраны в соответствии с возрастом и индивидуальными особенностями развития воспитанников. Все помещения оснащены развивающей предметно-пространственной средой. Все группы обеспечены учебно-методическим комплектом для реализации образовательной программы дошкольного образования.

- Мебель соответствует ростовым показателям и возрасту воспитанников, безопасна, закреплена.
- Игровое оборудование, канцелярские товары имеют сертификаты качества.

Материально-техническая база ГБДОУ №86 постоянно обновляется и пополняется путём организации ремонтных работ, приобретения оборудования, а также за счёт заключения договоров на техническое обслуживание технологического оборудования и компьютерной техники.

В 2020 году:

- Проведён косметический ремонт помещения раздевалки группы «Рыбки»
- Проведён косметический ремонт коридора третьего этажа корпуса ул. Новоселов, д. 53, лит. С
- Приобретена мебель в группы (шкафчики для одежды детей)
- Приобретены канцелярские и хозяйственные товары
- В учреждении функционирует внутренняя «Инфозона»

Требуется провести косметический ремонт двух групп «Радуга», «Рыбки», закупка уличного игрового оборудования на прогулочные площадки, приобрести игрушки.

Требуется установка наружного видеонаблюдения по корпусу ул. Народная, д. 38

Материально-техническое состояние Детского сада и территории соответствует действующим санитарным требованиям к устройству, содержанию и организации режима работы в дошкольных организациях, правилам пожарной безопасности, требованиям охраны труда.

В соответствии с реализуемой программой комплексной безопасности жизни и деятельности детей и сотрудников в здании и на прилегающей к ДОУ территории в образовательном учреждении обеспечено:

| Требование | | Материально-техническое обеспечение |
|------------|--|--|
| 1. | Обеспечение противопожарной и антитеррористической безопасности: | ограждение территории ДОУ по всему периметру металлической оградой, прожекторное освещение территории ДОУ, наличие плана эвакуации во всех помещениях ДОУ, наличие первичных средств пожаротушения, исправное эвакуационное освещение на путях эвакуации, наличие кнопки экстренного реагирования и вызова полиции, наличие АПС (автоматической пожарной сигнализации системы оповещения людей о пожаре), организация круглосуточной охраны, установка домофона при входе на территорию ДОУ, установка внешнего и внутреннего видеонаблюдения. |

| | | |
|----|---|---|
| 2. | Обеспечение безопасности образовательного процесса: | <p>проведение инструктажей работников, обучение коллектива действиям в чрезвычайных ситуациях, проведение учебных тренировок по эвакуации, ежегодное обследование игрового и спортивного оборудования, организация безопасной среды: закреплённые шкафы, стеллажи; отсутствие ядовитых и колючих растений; безопасное расположение растений в группе; оборудование помещений с соблюдением мер противопожарной безопасности, правильное хранение различных материалов, медикаментов (ножницы, иглы находятся в недоступном для детей месте, соответствуют требованиям; лекарства находятся только в аптечке, аптечка в недоступном для детей месте; моющие средства находятся так же в недоступном для детей месте), соответствие мебели росту детей; наличие маркировки мебели, постельного белья и полотенец.</p> |
| 3. | Обеспечение доступности для лиц с ограниченными возможностями здоровья: | <p>вход в здание оборудован пандусом с перилами, установлена информационная табличка со шрифтом Брайля, установлен звонок для вызова сопровождающего лица, установлены сигнальные ленты на ступени, перила</p> |
| 4. | Условия для занятий по физической культуре и спорту: | <ul style="list-style-type: none"> • Физкультурный зал (корпус Новосёлов, 53, литера С) – 1 (оборудован тренажёрно-информационной системой «ТИСА»). • Центры физической активности оборудованы в 14 группах. |
| 5. | Условия для полноценного питания обучающихся: | <ul style="list-style-type: none"> • Пищеблок (холодный цех – 1, горячий цех – 1, кладовая – 1, моечная – 1). <p>Питание состоит из завтрака, второго завтрака, обеда и полдника, организовано с учётом возраста детей (для детей с 1 года до 3 лет и для детей от 3 до 7 лет), времени их пребывания в дошкольном учреждении (4 часа или 12 часов), а также с учётом рекомендуемых среднесуточных норм питания для двух возрастных категорий. Меню составлено на 2 недели (10 дней), утверждено в органах Роспотребнадзора.</p> <p>Натуральные нормы выполняются, дети получают многоовощей, на второй завтрак - йогурт. При приготовлении пищи используется йодированная соль</p> <p>Создан Совет по питанию. Медицинскими работниками и администрацией учреждения проводится постоянный контроль за организацией питания.</p> |
| 6. | Организация медицинского обслуживания обучающихся: | <ul style="list-style-type: none"> • Медицинский блок (медицинский кабинет, процедурный кабинет, изолятор), укомплектованный необходимым медицинским оборудованием. • Заключен договор между ГБДОУ и СПб ГБУЗ ГП №8 ДПО № 33 Невского района «О сотрудничестве органов управления и здравоохранением территориальных правлений административных районов в сфере медицинского обслуживания в образовательных учреждениях» от 09.01.2016 г. <p>Работа медицинского персонала направлена на сохранение и укрепление здоровья детей, проводится на основании договора, а также в соответствии с комплексом специальных санитарно-гигиенических, лечебно-оздоровительных и профилактических мероприятий и процедур и с учётом возраста и индивидуальных особенностей воспитанников.</p> |

Организация питания

Питание детей осуществлялось в соответствии с нормативными документами по организации питания. В ГБДОУ №86 обеспечено оздоровительное (4-х разовое) сбалансированное питание детей, необходимое для их нормального роста и развития, состоящее из: завтрака; второго завтрака (витаминного); обеда и полдника.

Питание организовано с учётом возраста детей (для детей с 1 года до 3 лет и для детей от 3 до 7 лет), времени их пребывания в дошкольном учреждении (4 часа или 12 часов), а также с учётом рекомендуемых среднесуточных норм питания для двух возрастных категорий. Меню составлено на 2 недели (10 дней), утверждено в органах Роспотребнадзора.

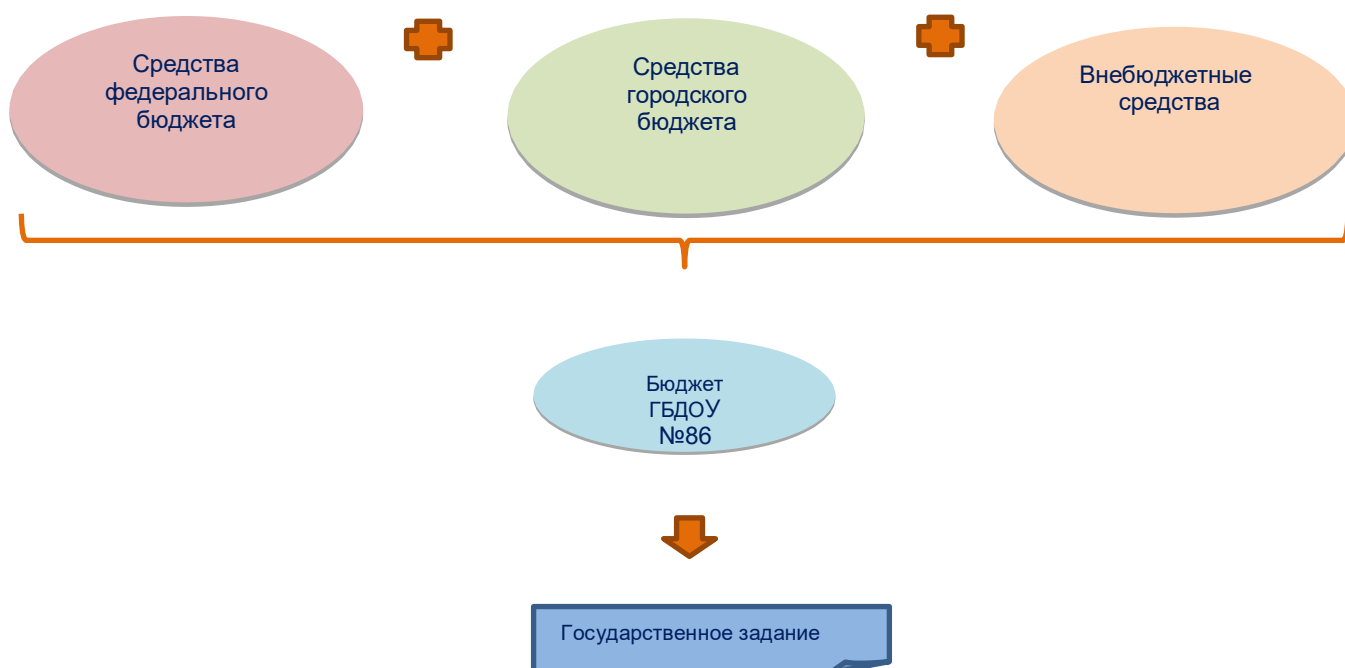
На основании СанПиН 2.4.1.3049-13 «Санитарно-эпидемиологические требования к устройству, содержанию и организации режима работы дошкольных образовательных организаций» и медицинских документов воспитанников для детей с хроническими заболеваниями (пищевая аллергия, часто болеющие дети) питание организовано в соответствии с принципами лечебного и профилактического питания детей с соответствующей патологией на основе соответствующих норм питания и меню.

Натуральные нормы выполнялись, дети получали много овощей, на второй завтрак им давались йогурт. В течение года при приготовлении пищи использовалась йодированная соль, проводилась С-витаминизация 3-его блюда.

В ДОУ было организовано питание детей-аллергиков в соответствии с их патологией. Были составлены и вывешены во всех группах и на пищеблоке списки детей-аллергиков, по которым при необходимости производилась замена продуктов.

Проводился постоянный контроль за организацией питания медиками и администрацией учреждения. Совет по питанию работал в течение года по своему плану. Регулярно проводил заседания и контроль за качеством питания. Контролировал: качество продуктов, соблюдение сроков реализации продуктов, выполнение натуральных норм питания, соблюдение техники приготовления пищи, правильное использование инвентаря согласно маркировке, организацию питания детей на группах и др.

ГБДОУ № 86 является государственным бюджетным учреждением, поэтому его финансирование формируется за счёт федерального и городского бюджетов, внебюджетных средств и направлено на финансовое обеспечение выполнения государственного задания, целью которого является организация предоставления общедоступного и бесплатного дошкольного образования по образовательной программе дошкольного образования. Финансовые условия обеспечивают реализацию обязательной части образовательной программы дошкольного образования и части, формируемой участниками образовательных отношений.



| Наименование показателя | 2020 | 2019 | 2018 |
|---|---------------|---------------|---------------|
| Мощность учреждения (количество мест) | 260 | 260 | 260 |
| Среднегодовая численность воспитанников | 435 | 435 | 399 |
| Общий объём финансирования, тыс.руб. | 66 598 923,50 | 62 177 503,00 | 45 911 000,00 |
| Поступило средств из бюджета СПб | 61 637 223,50 | 59 787 503,00 | 44 001 600,00 |
| Поступило средств за оказанные услуги из внебюджетных источников (родительская плата) | 1 292 808,18 | 1 877 574,19 | 1 750 597,35 |
| Поступило средств за оказанные услуги из внебюджетных источников и за дополнительные платные образовательные услуги | 3 668 891,82 | 512 425,81 | 158 802,65 |
| Поступило средств из внебюджетных источников (безвозмездные пожертвования) | 0 | 0 | 0 |

Внебюджетные средства складываются из родительской платы, безвозмездных пожертвований и доходов, полученных от приносящей доход деятельности (обучения по дополнительным общеразвивающим программам).

| Структура доходов от внебюджетной деятельности | 2020 год | | 2019 год | | 2018 год | |
|---|----------------|-------------|----------------|-------------|----------------|-------------|
| | тыс.руб. | % | тыс.руб. | % | тыс.руб. | % |
| Поступило средств за оказанные услуги из внебюджетных источников (родительская плата) | 1292,81 | 26% | 1 877,57 | 78% | 1 750,60 | 91% |
| Поступило средств за оказанные услуги из внебюджетных источников и за дополнительные платные образовательные услуги | 3 668,89 | 74% | 512,43 | 22% | 158,80 | 8% |
| Доходы, поступившие на лицевой счёт ДОУ в качестве безвозмездных пожертвований | 0,00 | 0% | 0,00 | 0% | 0,00 | 0% |
| ИТОГО | 4961,70 | 100% | 2390,00 | 100% | 1909,40 | 100% |

| Структура расходов | 2 020 год | | 2019 год | | 2018 год | |
|--|---------------------|-------------|----------------------|-------------|-------------------|-------------|
| | тыс. руб. | % | тыс. руб. | % | тыс. руб. | % |
| Расходы на оплату труда работников | 41 346 134,87 | 62% | 36 032 223,94 | 58% | 32 491 298,3 | 71% |
| Расходы на закупку товаров, работ, услуг | 25 252 788,63 | 38% | 26 145 279,06 | 42% | 13 419 701,7 | 29% |
| ИТОГО | 66 598 923,5 | 100% | 62 177 502,94 | 100% | 45 911 000 | 100% |

При этом в 2020 году оценка материально-технического оснащения Детского сада при проведении дистанционных занятий с воспитанниками выявила следующие трудности:
для полноценной (качественной) организации и проведения занятий в дистанционном формате отсутствует стабильное и устойчивое интернет-соединение;
недостаточно необходимого оборудования (ноутбуков, компьютеров или планшетов) в группах Детского сада;
нет достаточного технического обеспечения для организации массовых общесадовских мероприятий с родителями воспитанников.
Необходимо в 2021 году запланировать приобретение соответствующего оборудования и программного обеспечения, определить источники финансирования закупки.

VIII. Оценка функционирования внутренней системы оценки качества образования

Руководствуясь требованиями ст. 28, п. 2, пп. 13 Федерального закона от 29.12.2012 N 273-ФЗ "Об образовании в Российской Федерации» (к компетенции образовательной организации в установленной сфере деятельности относится обеспечение функционирования внутренней системы оценки качества образования в образовательной организации), Постановления Правительства РФ №662 от 05.08.2013 г. «Об осуществлении мониторинга системы образования» в учреждении создана и осуществляется внутренняя система оценки качества образования.

Внутренняя система оценки качества образования – совокупность организационных норм и правил, обеспечивающих объективную информацию и последующую оценку образовательных достижений воспитанников, эффективности деятельности структурных подразделений, включая качество имеющихся ресурсов, качество образовательных программ с учетом запросов основных потребителей образовательных услуг.

Контроль за образовательной деятельностью в рамках реализации образовательной программы в ГБДОУ осуществляется не за образовательными результатами детей, а за условиями ее реализации, которые и способствуют достижению детьми целевых ориентиров на этапе завершения дошкольного образования.

С целью повышения эффективности образовательной деятельности применяем педагогический мониторинг, который даёт качественную и своевременную информацию, необходимую для принятия управленческих решений.

Система внутреннего контроля включает в себя такие формы контроля, как: предупредительный, оперативный, вторичный контроль, тематические проверки, смотры- конкурсы, анкетирование и др., и направлена на оценку качества оказания образовательных услуг, услуг присмотра и ухода. Все мероприятия внутреннего контроля проводятся административно- управленческим персоналом ДОУ, а также медицинским персоналом, закреплённым за ДОУ детской районной поликлиникой. В ходе проверок анализируются следующие направления:

- содержание образования воспитанников;
- организация образовательного процесса;
- качество кадрового обеспечения;
- учебно-методическое обеспечение;
- библиотечно-информационное обеспечение;
- состояние материально-технической базы ДОУ и др.

Результаты внутреннего мониторинга ГБДОУ способствуют принятию обоснованных и своевременных управленческих решений, направленных на повышение качества образовательного процесса и образовательного результата ГБДОУ.

Результаты аналитических справок и других отчетных материалов внутреннего контроля легли в основу настоящего документа.

Вывод: в учреждении выстроена четкая система методического контроля и анализа результативности образовательного процесса по всем направлениям развития дошкольника и функционирования ГБДОУ в целом.

В Детском саду утверждено положение о внутренней системе оценки качества образования приказ от 15.07.2019 года № 44-ОД. Мониторинг качества образовательной деятельности в 2020 году показал

хорошую работу педагогического коллектива по всем показателям даже с учетом некоторых организационных сбоев, вызванных применением дистанционных технологий.

Состояние здоровья и физического развития воспитанников удовлетворительные. 89 процентов детей успешно освоили образовательную программу дошкольного образования в своей возрастной группе. Воспитанники подготовительных групп показали высокие показатели готовности к школьному обучению и 15 процентов выпускников зачислены в школы с углубленным изучением предметов. В течение года воспитанники Детского сада успешно участвовали в конкурсах и мероприятиях различного уровня.

В период с 12.10.2020 по 19.10.2020 проводилось анкетирование 397 родителей, получены следующие результаты:

доля получателей услуг, положительно оценивающих доброжелательность и вежливость работников организации, – 81 процент;

доля получателей услуг, удовлетворенных компетентностью работников организации, – 72 процента;

доля получателей услуг, удовлетворенных материально-техническим обеспечением организации, – 65 процентов;

доля получателей услуг, удовлетворенных качеством предоставляемых образовательных услуг, – 84 процента;

доля получателей услуг, которые готовы рекомендовать организацию родственникам и знакомым, – 92 процента.

Анкетирование родителей показало высокую степень удовлетворенности качеством предоставляемых услуг.

Результаты анализа опроса родителей (законных представителей) об оценке применения Детским садом дистанционных технологий свидетельствуют о достаточном уровне удовлетворенности качеством образовательной деятельности в дистанционном режиме. Так, 55% родителей отмечают, что работа воспитателей при проведении онлайн-занятий была качественной, 35% родителей частично удовлетворены процессом дистанционного освоения образовательной программы и 10% не удовлетворены. При этом родители считают, что у детей периодически наблюдалось снижение интереса мотивации к занятиям в дистанционном режиме, что связывают с качеством связи и форматом проведения занятий, в том числе и посредством гаджетов.

Результаты анализа показателей деятельности организации

Данные приведены по состоянию на 30.12.2020.

| Показатели | Единица измерения | Количество |
|---|-------------------|------------|
| Образовательная деятельность | | |
| Общее количество воспитанников, которые обучаются по программе дошкольного образования в том числе обучающиеся: | человек | 435 |
| в режиме полного дня (8–12 часов) | | 419 |
| в режиме кратковременного пребывания (3–5 часов) | | 16 |
| в семейной дошкольной группе | | 0 |
| по форме семейного образования с психолого-педагогическим сопровождением, которое организует детский сад | | 0 |
| Общее количество воспитанников в возрасте до трех лет | человек | 35 |
| Общее количество воспитанников в возрасте от трех до восьми лет | человек | 400 |

| | | |
|--|----------------------|------------|
| Количество (удельный вес) детей от общей численности воспитанников, которые получают услуги присмотра и ухода, в том числе в группах: 8–12-часового пребывания | человек (процент) | 419 (96%) |
| 12–14-часового пребывания | | 0 (0%) |
| круглосуточного пребывания | | 0 (0%) |
| Численность (удельный вес) воспитанников с ОВЗ от общей численности воспитанников, которые получают услуги: по коррекции недостатков физического, психического развития | человек (процент) | 0 (0%) |
| обучению по образовательной программе дошкольного образования | | 435 (100%) |
| присмотру и уходу | | 0 (0%) |
| Средний показатель пропущенных по болезни дней на одного воспитанника | день | 35 (19,4%) |
| Общая численность педработников, в том числе количество педработников: с высшим образованием | человек | 30 (100%) |
| с высшим образованием педагогической направленности (профиля) | | 9 (30%) |
| с высшим образованием педагогической направленности (профиля) | | 9 (30%) |
| средним профессиональным образованием | | 22 (70%) |
| средним профессиональным образованием педагогической направленности (профиля) | | 22 (70%) |
| Количество (удельный вес численности) педагогических работников, которым по результатам аттестации присвоена квалификационная категория, в общей численности педагогических работников, в том числе: с высшей | человек (процент) | 28 (91%) |
| первой | | 10 (63%) |
| | | 18 (28%) |
| Количество (удельный вес численности) педагогических работников в общей численности педагогических работников, педагогический стаж работы которых составляет: до 5 лет | человек (процент) | 3 (9,6%) |
| больше 30 лет | | 5 (16,1%) |
| Количество (удельный вес численности) педагогических работников в общей численности педагогических работников в возрасте: до 30 лет | человек (процент) | 0 (0%) |
| от 55 лет | | 7 (22,5%) |
| Численность (удельный вес) педагогических и административно-хозяйственных работников, которые за последние 5 лет прошли повышение квалификации или профессиональную переподготовку, от | человек (процент) | 4 (100%) |

| | | |
|--|----------------------|------------|
| общей численности таких работников | | |
| Численность (удельный вес) педагогических и административно-хозяйственных работников, которые прошли повышение квалификации по применению в образовательном процессе ФГОС, от общей численности таких работников | человек (процент) | 19 (61,2%) |
| Соотношение «педагогический работник/воспитанник» | человек/человек | 8/1 |
| Наличие в детском саду: музыкального руководителя | да/нет | да |
| инструктора по физической культуре | | да |
| учителя-логопеда | | нет |
| логопеда | | нет |
| учителя-дефектолога | | нет |
| педагога-психолога | | да |
| Инфраструктура | | |
| Общая площадь помещений, в которых осуществляется образовательная деятельность, в расчете на одного воспитанника | кв. м | 4,0 |
| Площадь помещений для дополнительных видов деятельности воспитанников | кв. м | 205,4 |
| Наличие в детском саду: физкультурного зала (1-главное здание Новосёлов, 53, литера С) | да/нет | да |
| музыкального зала | | да |
| прогулочных площадок, которые оснащены так, чтобы обеспечить потребность воспитанников в физической активности и игровой деятельности на улице | | да |

Показатели деятельности ДОУ указывает на то, что Детский сад имеет достаточную инфраструктуру, которая соответствует требованиям СП 2.4.3648-20 «Санитарно-эпидемиологические требования к организациям воспитания и обучения, отдыха и оздоровления детей и молодежи» и позволяет реализовывать образовательные программы в полном объеме в соответствии с ФГОС ДО.

Детский сад укомплектован достаточным количеством педагогических и иных работников, которые имеют высокую квалификацию и регулярно проходят повышение квалификации, что обеспечивает результативность образовательной деятельности.

Заключение

Мы получили объективную информацию, подтвержденную численными показателями о состоянии образовательного процесса в ГБДОУ. Далее нами были выявлены положительные и отрицательные тенденции в образовательной деятельности. Мы наметили план для внутрикорпоративного решения возникших сложностей. Выделили возможности, которые были использованы нами для реализации развития ГБДОУ №86 за истекший период:

- востребованность образовательных услуг ГБДОУ родителями близлежащих микрорайонов и удовлетворенность родителей качеством образовательного процесса, в том числе сохраняющийся стабильный интерес к дополнительным услугам;
- уникальная концепция образовательной программы ГБДОУ, предполагающая активное включение родителей в проектирование и реализацию ее содержания;
- внедрение информационных технологий, позволяющее повысить эффективность

- управленческой деятельности в развитии ГБДОУ;
- активное участие и ежегодное признание достижений воспитанников и педагогов на различных конкурсах, смотрах;
- высокий профессиональный уровень педагогов ГБДОУ.

Коллектив сотрудников ГБДОУ №86 направляет усилия на обеспечение высокого качества развития путем реализации следующих организационно-управленческих принципов:

- корректировка содержания и пополнение методик дошкольного образования, обновление образовательной программы ГБДОУ;
- обеспечение финансовой, кадровой, научно-методической поддержки образовательных процессов;
- осуществления подбора, приема на работу и расстановки персонала в соответствии с требованиями федеральных государственных образовательных стандартов и профессиональных стандартов деятельности;
- постоянного совершенствования материально-технической базы с учетом требований и ожиданий потребителей образовательных услуг;
- открытость информационно-образовательного пространства ДОУ;
- активное сетевое взаимодействие с партнерами;
- регулярный мониторинг качества образовательной деятельности, осуществляемый посредством использования системы внутренней оценки качества образования.

Выводы:

1. Государственное задание выполняется в полном объеме.
2. Анализ ресурсного обеспечения ГБДОУ показал, что ГБДОУ оснащено всеми необходимыми ресурсами для реализации основной общеобразовательной программы дошкольного образования, дополнительных платных образовательных услуг.
3. Федеральный государственный образовательный стандарт дошкольного образования выполняется.
4. Действуют разнообразные формы дошкольного воспитания: группы кратковременного пребывания и группы полного дня общеразвивающей направленности.

Перспективы:

1. Реализация Программы развития ГБДОУ №86 на 2020-2024 гг.
2. Совершенствовать систему управления и оценки качества образования на основе действующих стандартов образования.
3. Совершенствования качества образовательной деятельности, проведение открытых мероприятий, участие воспитанников и педагогов в конкурсах.
4. Создать условия для совершенствования психолого-педагогического сопровождения образовательного процесса и развития здоровьесберегающей образовательной среды, обеспечивающей сохранение здоровья воспитанников.

Продолжить развитие цифровой образовательной среды ГБДОУ как инструмента открытого информирования, управления, обучения, воспитания и социализации

